

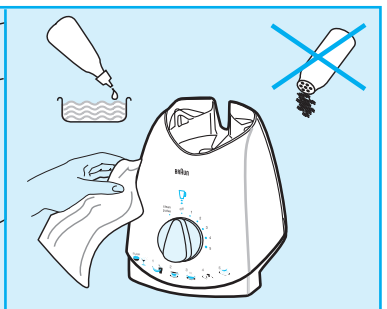
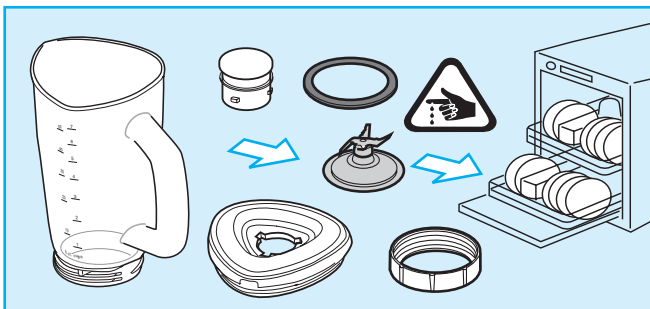
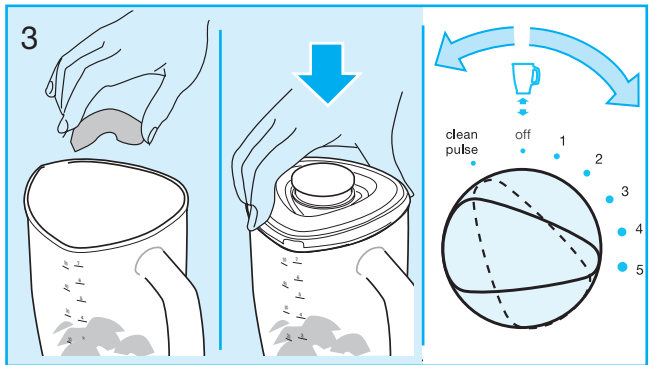
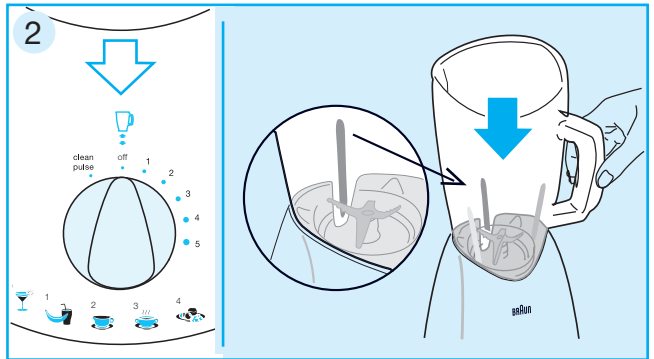
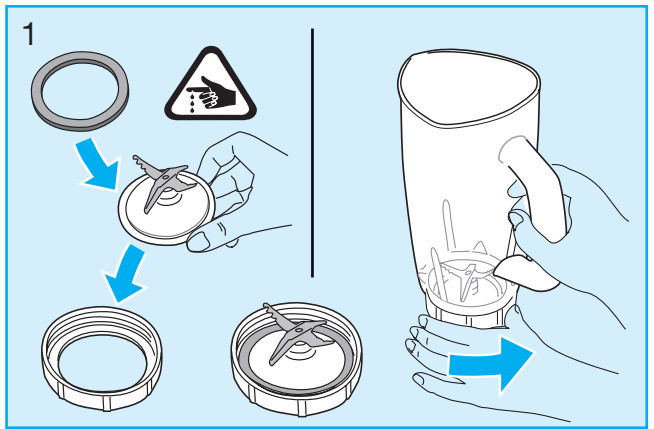
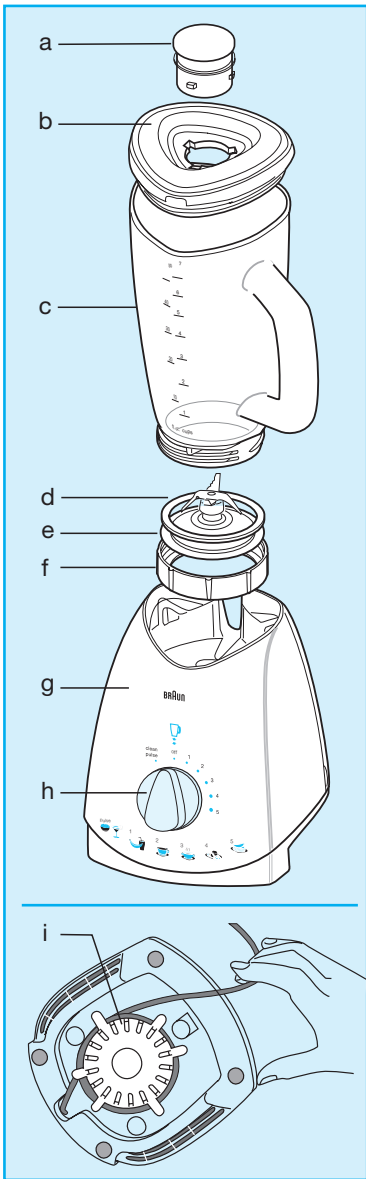
BRAUN

MX 2050



PowerBlend

Type 4184



我們的產品均符合最高標準的品質、功能和設計。我們希望您能盡情享用這新型的產品。

重要事項

- 在使用本產品前，請先閱讀所有的說明。
- 本產品僅為家庭使用而設計。
- 請將本產品遠離兒童可接觸範圍。
- 您家中的電壓須符合位於電源底座下方顯示的伏特數。僅限於連接到AC(-)。連接到插座時，馬達須先行關閉（開關(h)在”0”）。
- 本產品有兩極插頭（一調刀較另一調刀寬）。為降低觸電危險，此插頭僅限於插在單向兩極插座。若插頭無法完全插入插座時，請將插頭反轉。若仍無法插入時，請洽合格的技術人員。請勿試圖改變或破壞此安全設施。
- 果汁機內刀的部份非常銳利，請小心使用。
- 在瓶子未正確置入電源底座前，本產品將無法正常操作。
- 開啓前，請確定瓶子已確實位於電源底座上。
- 未置入任何食物於瓶內時，請勿操作本機。（如固體或液體食物）
- 百靈牌電子產品均符合安全標準。維修電子產品僅限於合格的服務人員。失誤或未經核准的維修均可能導致意外或使用者受傷。

規格

電壓量／頻率：120V,60Hz

瓦特數： 525W

瓶子容量： 1.75 公升／ 58 盎司／ 7 杯

說明

a.量杯

b.易於拿取的果蓋

c.瓶子

d.膠圈

e.調刀

f.導圈環

g.電源底座

h.開關

i.電線儲藏

使用前

- 第一次使用果汁機前，請清洗所有的零件（請參閱“清潔”說明。）
- 在電源底座解開所需的電線長度，並聯接到插座。

1 瓶子配件

- 小心將調刀置於導圈環上。
- 將膠圈置於調刀的邊緣。
- 將瓶子牢固的鎖在導圈環上。

2 安裝瓶子

- 請確定開關是在”0”位置。
- 將瓶子置於電源底座上並向下推，直到牢固的鎖定入位。

3 如何使用

- 將處理過的食物置於瓶內。
- 將果蓋堅固的置於瓶上。將量杯插在果蓋開口處並以順時鐘方向鎖定。
- 開啓電源底座。

速度應用

1-3 輕度應用，適用於液體食物

3-5 適用於較厚的濃度－混合液體和堅硬食物

Pulse 即時電源啓動（開關無法控制此設定。將開關轉至暫停位置或重複轉至暫停）

- 使用後，請記得將開關轉至”0”位置，並將電源插頭拔掉。
- 欲移開瓶子時，請垂直拿起，且不須扭曲或旋轉拿取。

應用		速度	最多數量	時間
攪拌	所有液體、飲料 溫和的湯汁	1-3	1.75 公升 / 58 盎斯 / 7 杯 1.50 公升 / 50 盎斯 / 6 杯	40-60 秒
濃湯	蔬菜、水果、 調味料、嬰兒食品	5	1.30 公斤 / 46 盎斯 / 5 杯	1.5-2 分鐘
混合	薄煎餅奶油	5	1.30 公斤 / 46 盎斯 / 5 杯	1 分鐘
	優格飲料和點心	4-5	650 克 / 24 盎斯 / 3 杯	1.5-2 分鐘
乳化物	沙拉醬	5	2 顆蛋 300-400 克 / 11-14 盎斯 / 1 1/3-1 3/4 杯油	1-2 分鐘
碎塊	冰塊 (關閉馬達， 將冰塊置於瓶 內，更換果蓋 再開啓馬達)	即時電 源啓動 /5	180 克 / 6 盎斯 / 3/4 杯 (7 個冰塊)	

實用提示

- 爲了最佳的濃湯風味，請將湯內較硬的食物逐漸的置於瓶內，而不要一次大量置入。
- 混合堅硬的食物時，請先切成小塊狀（2-3 公分）
- 混合堅硬的食物時，請先加入少量的液體，然後再從果蓋的開口處逐漸注入液體。
- 操作機器時，請記得將您的手置於蓋上。
- 準備沙拉醬時，您不須移開量杯，可直接將油經由蓋子的滴入孔灌入。
- 當混合堅硬或高度有黏性的食物時，建議您使用暫停模式以避免淤積。

清潔

電源底座

請勿將電源底座置於水中，使用溼布擦乾即可。

易於清洗／清潔瓶子配件

將瓶內東西倒乾淨後，請注入水置於電源底座並將開關轉到“pulse/clean”設定數次。將瓶內的水倒出並清洗乾淨。

完全洗淨拆開的瓶子

在您卸下釦環前，請先確定瓶內是空的。處理刀葉時請特別小心。所有可分離零件均可用洗碗機清洗。

若有任何變更，恕不另行通知

本產品符合管理審議會 89/336/EEC 所制定的 EMC 規定和低伏特數法規 (73/23 EEC)



為確保您的權益

1. 請詳細填寫本保證卡，並將下聯撕下，於十天內寄至本公司存檔，存根聯則請使用者妥善保存。
2. 若保證卡未寄回本公司存檔，則於每次維修時，請務必出示此產品服務保證書。
3. 本卡兩聯需蓋上經銷商之店章，方始生效，如經塗改，一概無效；或如有遺失，恕不補發。

注意事項：

- 保用期間內，如有故障，本公司當負責檢修，但若因人為使用不當，致損壞時則不含在內。
- 產品配件，如電鬚刀刀頭、刀網；電動牙刷刷頭，沖牙機噴嘴，不在保證範圍內。
- 保用期間後，如有故障，視檢修情況酌收成本費用。

故障時如何送修？

- 請親自將產品送至全省百貨公司德國百靈家電專櫃或維修中心
台北：北市中山北路1段85號10樓 電話：02-25233283
台中：台中市大墩20街140號 電話：04-23220407
高雄：高雄市苓雅區福建街300號1樓 電話：07-226-5758
- 故障時，請勿自行拆修，或交予非本公司之技術人員檢修，以免造成更嚴重的損壞。

德國百靈家電產品服務保證書《附聯撕下寄回》

• 為保證您售後保證服務，請填妥並撕下此聯寄回。

姓名：		電話：（ ）	
地址：			
商品名稱：		購買日期： 年 月 日	
產品型號：		經銷商蓋章：	
性別：	年齡：		
職業：			
教育程度：		產品保證期限： 年 月 日	

※ 保固期間以保證書上購買日期起一年始算起，若未蓋有購買日期，請以此保證書之〔產品保證期限〕為依據（經塗改無效）。※

承蒙惠顧，謹致由衷謝意，為確保您的權益，請要求經銷商填寫購買日期並蓋店章，始能享有本公司自購買日起一年之保證服務。請填妥此保證書沿虛線剪下，寄回即可。

德國百靈家電
產品服務保證書（客戶保存聯）

姓名	電話 ()			
產品名稱	購買日期	年	月	日
	經銷商蓋章			
產品型號				
備註				
	產品保證期限	年	月	日

※保固期間以保證書上購買日期起一年始算起，若未蓋有購買日期，請以此保證書之〔產品保證期限〕為依據（經塗改無效）。※

德國百靈牌維修服務中心

北部：台北市中山北路一段 85 號 10 樓

中部：台中市大墩 20 街 140 號

南部：高雄市苓雅區福健街 300 號 1 樓

維修專線：(02)2523-3283

消費者服務專線：0800-005-998



印刷品

台北市復興北路 99 號 7 樓
美商金吉列股份有限公司台灣分公司
德國百靈家電 收

填寄者 地址：

電話：

保用證明

本產品自購買當日起，即可獲得本公司一年之保用服務。

保用期間，本公司將承擔任何由於工料錯失而引起的缺點，本公司將斟酌情況，將其修理完好，更換零件或調換新貨。

不包括於本保證內者計有：由於不適當的使用所造成的損壞，以及通常的使用損耗或輕微的缺點，對於本產品的正常功能和使用價值所產生的影響微不足道者。

如本產品非本公司所授權人之修理或不使用原裝**百靈牌**配件，保證不再生效。

保證書及註冊卡必需經由經銷商蓋印簽署確認購買日期，保證方能生效。

凡是由指定代理處所供應的**百靈牌**產品，其保用證明之通用包括世界各國，唯以該處有**百靈牌**代理商而不受進口限制或其他法律規定以致阻礙其維修服務之執行者為限。

保用期滿，電器之配件保用及整部保用亦告終止。

維修服務，並不影響保用期的終止。

貴客如需要任何維修服務，請將您購買的整部電器連同有效的保用證明書攜交授權經銷商或附近的**百靈牌**客戶服務中心。

消費者服務專線

北部：台北市中山北路一段 85 號 10 樓

中部：台中市大墩 20 街 140 號

南部：高雄市苓雅區福健街 300 號 1 樓

維修專線：(02)2523-3283

消費者免費服務專線：0800-005-998

Our products are engineered to meet the highest standards of quality, functionality and design. We hope you thoroughly enjoy the new Braun appliance.

Important

- Read all use instructions thoroughly before using this product.
- This appliance is designed for normal household use only.
- Keep this appliance out of the reach of children.
- Your voltage must correspond to the voltage printed on the type plate located on the bottom of the power base. Connect to AC (-) only. When connecting to an outlet, the motor must always be turned off (switch (h) at «0»).
- Blades are very sharp, handle carefully.
- This appliance will not work without the jug in place on the power base.
- Before switching on, make sure the jug is properly assembled and in place on the power base with the lid on.
- Do not use without any load in the jug (e.g. solid or liquid ingredients).
- Allow hot liquids to cool down to a luke-warm temperature before pouring into the jug.
- Braun electric appliances meet applicable safety standards. Repairs on electric appliances must only be done by authorised service personnel. Faulty, unqualified repair work may cause accidents or injury to the user.

Specifications

Voltage/frequency: see type plate
Jug capacity: 1.75 litres

Description

a Measuring cap	f Retainer ring
b Easy-grip lid	g Power base
c Jug	h Switch
d Rubber gasket	i Cord storage
e Blade	

Prior to use

- Clean all parts before using the jug blender for the first time (see paragraph «Cleaning»).
- Uncoil amount of cord needed from cord storage at the bottom of the power base and connect to an outlet.

1 Jug assembly

- Carefully place the blade into the retainer ring.
- Position the rubber gasket onto the rim of the blade.
- Screw the jug securely into the retainer ring.

2 Attaching the jug

- Make sure that the switch is in the «0» position.
- Place the jug on the power base and push it down until it is securely locked into place.

3 How to use

- Put the food to be processed into the jug.
- Place the lid firmly on the jug. Insert the measuring cap into the lid opening and turn it clockwise to lock.
- Turn the power base on:

Speed Applications

1-3	light applications with liquid ingredients
-----	--

3-5	for thicker consistency – mixing both liquids and solid ingredients
-----	---

pulse	instant power bursts (The switch does not catch at this setting. Hold the switch in pulse position or turn it to pulse position repeatedly.)
-------	---

- After use, always turn the switch to the «0» position and unplug the power base.
- To remove the jug, lift it straight up; there is no need to twist it.

Applications		Speed	Maximum quantity	Time
Blending	all liquids, drinks, warm soups	1-3	1.75 litres	40-60 seconds
			1.50 litres	
Puréeing	vegetables, fruit, sauces, baby food	5	1.3 kg	1.5-2 minutes
Mixing	pancake batter	5	1.3 kg	1 minute
	yogurt based drinks and desserts	4-5	650 g	1.5-2 minutes
Emulsifying	mayonnaise	5	2 eggs 300-400 g oil	1-2 minutes
Crushing	ice <i>(With motor switched-off, place the ice cubes in the jar, replace lid and switch on the motor.)</i>	pulse / 5	180 g (7 cubes)	

Practical hints

- For best puréeing results when puréeing with solid ingredients, feed small portions into the jug gradually rather than adding a large quantity at one time.
- When mixing solid ingredients, cut up into small pieces (2-3 cm).
- Always start by mixing solid ingredients with a small amount of liquid. Then gradually add more liquid through the opening in the lid.
- Always operate the unit with your hand positioned on the top.
- When preparing mayonnaise, oil may be added through the drip holes in the lid without removing the measuring cap.
- We recommend that you use the pulse mode when mixing solid or highly viscous ingredients to avoid the blade becoming stagnant.

Internet:

www.braun.com

Braun GmbH
Frankfurter Straße 145
61476 Kronberg/Germany

4-184-322/00/X-06
Taiwan/GB
Printed in Germany

Cleaning

Power base

Do not immerse the power base in water. Wipe clean with a damp cloth only.

Easy cleaning/rinsing of assembled jug

After emptying the jug, fill it with water. Place it on the power base and turn the switch to the «pulse/clean» setting several times. Empty the jug and rinse clean.

Thoroughly cleaning the disassembled jug

Make sure the jug is empty before you unscrew the fastener ring. Exercise caution when handling the blade. All detachable parts are dishwasher-safe.

Subject to change without notice.

This product conforms to the European Directives EMC 89/336/EEC and Low Voltage 73/23/EEC.



Please do not dispose of the product in the household waste at the end of its useful life. Disposal can take place at a Braun Service Centre or at appropriate collection points provided in your country.

